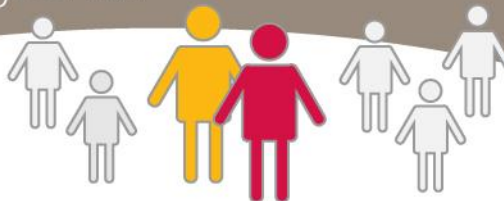


Aktuellt om...

ensamkommande barn & ungdomar

Migrationsverket



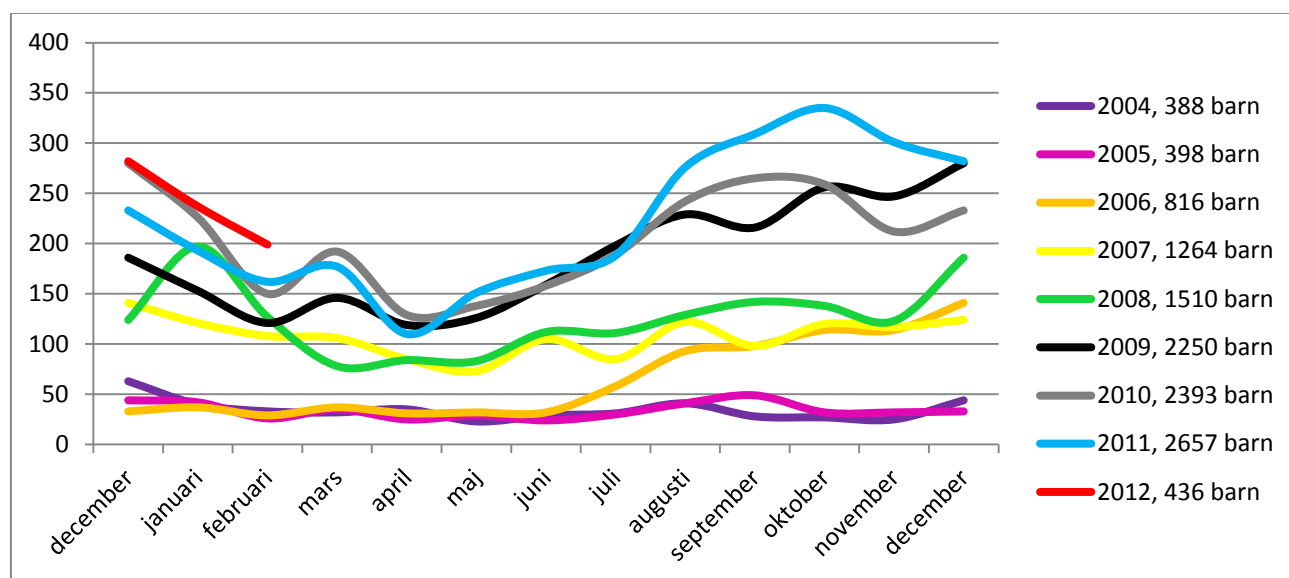
Mars 2012

Migrationsverket har under 2012 tagit emot 436 ansökningar om asyl från ensamkommande barn och ungdomar. Under 2011 sökte 2 657 ensamkommande barn och ungdomar asyl i Sverige, 400 (15 %) av dessa var flickor. Den 1 mars fanns det 1 646 asylsökande ensamkommande barn inskrivna i Migrationsverkets mottagningssystem. Av dessa är:

- 311 i ankomstkommunerna
- 1 018 anvisade till kommuner med överenskommelse om mottagande
- 317 anvisade till kommuner där släktingar eller nära anhöriga vistas

Under 2012:

- är den genomsnittliga handläggningstiden för ensamkommande barn 104 dagar.
 - under det sista kvartalet 2011 var den genomsnittliga handläggningstiden för ensamkommande barn 112 dagar.
 - 2010 var den genomsnittliga handläggningstiden 146 dagar (cirka 5 månader)
- har 273 ensamkommande barn beviljats uppehållstillstånd i första instans dvs. 64 %
 - om man exkluderar barn som omfattas av Dublinförordningen har 86 % beviljats uppehållstillstånd
 - 2011 beviljades 2 036 ensamkommande barn uppehållstillstånd i första instans (74 %)
 - om man exkluderar barn som omfattades av Dublinförordningen beviljades 82 % uppehållstillstånd
- har 70 barn anvisats till kommuner där släktingar eller nära anhöriga bor (17 %)
 - 2011 anvisades 382 barn till kommuner där släktingar eller nära anhöriga bor (16 %)
 - 2010 anvisades 465 barn till kommuner där släktingar eller nära anhöriga bor (19 %)



Fortsatt stort och akut behov av platser

Av kurvorna, i diagrammet på föregående sida, framgår det att 2011 års kurva följer de senaste årens variationer, men att ökningen accelererat betydligt sedan augusti. I Migrationsverkets nyligen överlämnade prognos till regeringen har verket utvecklat sina antaganden för antalet ensamkommande barn som söker sig till Sverige för att söka asyl. Majoriteten av de som sökte asyl under 2011 utgjordes av pojkar från och med 15 år, framför allt från Afghanistan. Så länge

ensamkommande barn och ungdomar inte omedelbart kan anvisas från en ankomstkommunen, så anser Migrationsverket att bristen på platser är akut, för närvarande finns det 311 ensamkommande barn som inte är anvisade. Länsstyrelserna ansvarar sedan årsskiftet 2010/2011 för att förhandla med kommunerna om mottagande av ensamkommande barn och ungdomar. deras arbete ska ske under Migrationsverkets ledning.

Handläggningstider för ensamkommande barns asylärenden

Migrationsverkets uppdrag är att fatta beslut i ensamkommande barns asylärenden inom tre månader från det att ansökan lämnats in. En viktig förutsättning för att nå denna handläggningstid är att handläggningen av de ensamkommande barnens ärenden inte stannar upp i avvaktan på anvisning i de fall det inte finns lediga platser att anvisa till.

Detta innebär att de barn som anländer till Sverige anvisas direkt, så länge det finns lediga platser att anvisa till. Om ett barn inte omedelbart kan anvisas kommer ingen anvisning att ske och barnet bli kvar i ankomstkommunens omhändertagande och barnets asylärende handläggas i samma turordning som alla andra ärenden. Förutom att handläggningstiden kortas ser verket flera, för barnen, mycket positiva fördelar med detta arbetssätt; barnet och den gode mannen får direkt veta vilken kommun som ansvarar för dess omhändertagande, antalet inblandade parter för barnet minskar vilket är bra för barnet som istället för att slussas mellan olika kommuner och boenden, olika gode män och handläggare, behåller samma kontaktpersoner genom hela asylprocessen.

Omedelbar anvisning av de nyanlända barnen innebär att det är de barn som för dagen kommer till Sverige som är de barn som kan anvisas till de platser som är tillgängliga den dagen. Detta medför att möjlig-

heter till önskemål som inte specificerats i överenskommelserna i princip saknas.

Ankomstkommunerna ska i och med denna ordning inte behöva förordna god man för de barn som omedelbart kan anvisas utan detta ska ske i den anvisade kommunen. Även om platstillströmningen av nya- och omsättningsplatser har varit god under 2011 så uppskattar verket att alla barn inte kommer att kunna anvisas under 2012. Detta kommer att medföra att ett antal barn permanent kommer att bli kvar i ankomstkommunerna. För en anvisningskommun innebär en omedelbar anvisning att kommunen direkt måste ta sitt ansvar och bl.a. ordna transport från ankomstkommunen till kommunen samt snarast förordna en god man för barnet.

Som en följd av kortare handläggningstider kommer omsättningen på överenskomna asylplatser att närma sig den genomsnittliga omsättningstakten på 2-3 gånger per år. Detta innebär att man i kommuner med överenskommelse om platser snarast måste planera för en ökad mängd ensamkommande barn med uppehållstillstånd och tillsammans med länsstyrelserna påbörja förhandlingar om ökat antal platser. Även kommuner utan överenskommelse om mottagande av ensamkommande barn och ungdomar behöver kontakta länsstyrelsen för förhandlande om mottagande.

Konsekvenser på asylplatserna pga. snabbare handläggning

Migrationsverkets genomsnittliga handläggningstider för ensamkommande barns och ungdomars asylärenden har nu nått cirka 3 månader. En följd av kortare handläggningstider som uppstår i de anvisade kommunerna är att omsättningshastigheten på asylplatserna ökar, för att närma sig det ursprungligt tänkta genomsnittet på 2- 3 gånger per år. Kontinuerligt signalerar kommuner problem med att hantera det ökade antalet barn med uppehållstillstånd som den höga bifallsfrekvensen i kombination med kortare handläggningstider och det stora antalet asylsökande barn som söker sig till Sverige för med sig. Detta har fått till följd att det för närvarande är 13 kommuner som har en tillfällig överenskommelse som under en begränsad tidsperiod minskar antalet tillgängliga asylplatser i dessa kommuner. Under tiden som en tillfällig överenskommelse gäller, ska kommunerna omforma sitt mottagande i syfte att skapa

förutsättningar och kapacitet för att hantera den genomströmning den ordinarie överenskommelsen kan förväntas generera. För närvarande är 26 asylplatser inte tillgängliga på grund av detta. Ett antal kommuner har sagt upp sina överenskommelser för omförhandling och ytterligare ett antal kommuner har signalerat att man har problem med genomströmningen och kan komma att behöva teckna tillfälliga överenskommelser av samma anledning. Några kommuner har också ändrat (höjt) åldersintervallet på de barn och unga som överenskommelsen omfattar. Även detta kan ses som en konsekvens av den höga genomströmningen i kommunerna.

Sammantaget medför detta att antalet tillgängliga asylplatser i realiteten minskar och att fler nyanlända barn och ungdomar permanent blir kvar i ankomstkommunernas omhändertagande.

Ensamkommande barn som omfattas av Dublinförordningen

Från och med den 1 januari 2012 anvisas samtliga ensamkommande asylsökande barn till kommuner i mån av lediga platser dvs. även de ensamkommande barn som omfattas av Dublinförordningen. Ankomstkommunerna är medvetna om att detta

såväl kommer att minska omsättningen på anvisningsplatserna i övriga kommuner som att det troligen kommer att medföra att fler barn kommer att beviljas uppehållstillstånd hos dem.

Mottagandet i kommunerna

När ett ensamkommande asylsökande barn anländer till Sverige erbjuds barnet i enlighet med socialtjänstlagen ett tillfälligt boende i den kommun där det ger sig till känna för svensk myndighet. Detta innebär att samtliga kommuner kan bli ankomstkommuner. Detta sker dock huvudsakligen i de nio kommuner där verket har kontor vid vilka ensamkommande barn kan ansöka om asyl. Omedelbart efter ankomsten ska Migrationsverket anvisa barnet till en kommun som svarar för boende och omsorg under den tid ansökan om asyl prövas, men även tiden där-

efter för de barn som beviljas uppehållstillstånd. Mottagandet i kommuner med överenskommelse sker huvudsakligen på två sätt antingen genom anvisning till kommuner som tillhandahåller platser eller genom anvisning till kommuner som tar emot ett på förhand bestämt antal barn. För närvarande finns det överenskommelser om 2881 platser för ensamkommande barn och ungdomar varav minst 816 platser ska vara tillgängliga för asylsökande. 2791 av dessa platser är tillgängliga idag, resterande 90 platser startar under 2012 eller senare.

Ny dom i Migrationsöverdomstolen och verkets prognos

En praxisbildande dom från Migrationsöverdomstolen i januari 2012 har avgörande betydelse för Migrationsverkets möjligheter att sänka kravet på styrkt identitet i vissa fall som rör familjeåterförening. Det gör det lättare för barnfamiljer, från bland annat Somalia, att återförenas i Sverige. Om släktskapet mellan barn och föräldrar kan styrkas genom DNA-analys och övriga uppgifter i utredningen är samstämmiga, kan det räcka att de sökande kan göra sina identiteter sannolika. Det är ett lägre beviskrav som gör det lättare för många barn att återförenas med sina föräldrar i Sverige. Verket betonar samtidigt att det är mycket osäkert i vilken omfattning och hur snabbt ökningen av anknytningsärenden sker. Till osäkerheten hör att det inledningsvis kan uppstå fördröjningar eftersom berörda utlandsmyndigheter måste ha tid att utöka sin kapacitet för att kunna handlägga det ökade antalet ansökningar.

Den nya domen kan också innebära att fler ensamkommande barn från Somalia åter börjar

komma till Sverige, då möjligheten till en framtida återförening nu ökat.

Migrationsverket har i sin huvudprognos för 2012, inlämnad den 22 februari, höjt sin prognos avseende hur många ensamkommande barn som beräknas komma till Sverige för att söka asyl. Jämfört med föregående prognos skrivs prognosen upp för hela prognosperioden. För innevarande år höjs prognosen med 300 nya asylsökande ensamkommande barn och unga, till 3 100. År 2013 höjs prognosen med ytterligare 200, vilket innebär att prognosen är 3 300 asylsökande ensamkommande barn och unga. Även här utgör år 2013 ett framskrivningsår för prognosåren 2014 - 2016 vilket innebär att prognosen även för dessa år höjts till 3 300. Prognosintervallet höjs från tidigare 2 400 – 3 300 till det högre spannet 2 800 till 3 500 mot bakgrund av den förhöjda prognosen och den ökade osäkerheten vilken bland annat omfattar id-domens effekt av ensamkommande asylsökande somaliska barn och unga.

Överenskommelser

Följande 235 kommuner har en gällande överenskommelse om platser eller ett antal barn. De har startat, ska utöka mottagandet, eller kommer att påbörja ett mottagande.

Blekinge län	Start	Platser		Start	Platser
Karlshamn		6	Säter		12
Karlskrona		12	Älvdalen		8
Olofström		5	Totalt		135
Ronneby		5			
Sölvesborg		5	Gotlands län		
Totalt:		33	Gotland		18
			Totalt:		18
Dalarnas län					
Avesta		12	Gävleborgs län		
Falun		12	Bollnäs		17
Gagnef		10	Gävle		15
Hedemora		14	Hofors		30
Leksand		14	Hudiksvall		10
Ludvika		16	Nordanstig		10
Mora		8	Sandviken		12
Orsa		5	Söderhamn		29
Rättvik		12	Totalt:		123
Smedjebacken		12			

Hallands län	Start	Platser	Norrbottnens län	Start	Platser
Falkenberg	apr	8	Arjeplog		20
Halmstad		9	Arvidsjaur		20
Hylte		15	Boden		10
Kungsbacka		7	Haparanda		16
Laholm	jun	8	Jokkmokk		16
Varberg		6	Kalix		12
Totalt:		53	Kiruna		10
Jämtlands län			Luleå		28
Berg		10	Piteå		12
Bräcke		16	Älvsbyn		15
Härjedalen		10	Överkalix		16
Krokom		19	Övertorneå		27
Strömsund		23	Totalt:		202
Åre		8	Skåne län		
Östersund		39	Bromölla		6
Totalt:		125	Eslöv		12
Jönköpings län			Helsingborg		12
Aneby		10	Hässleholm		8
Eksjö		10	Kävlinge		5
Gislaved		8	Lund		18
Habo		5	Osby		11
Jönköping		26	Svalöv		8
Mullsjö		5	Tomelilla		8
Nässjö		7	Trelleborg		12
Tranås		8	Ängelholm		10
Vetlanda		8	<i>Båstad</i>		<i>5 barn</i>
Totalt:		87	<i>Höganäs</i>		<i>5 barn</i>
Kalmar län			<i>Hörby</i>		<i>5 barn</i>
Borgholm		5	<i>Höör</i>		<i>5 barn</i>
Kalmar		24	<i>Klippan</i>		<i>8 barn</i>
Mörbylånga		10	<i>Kristianstad</i>		<i>5 barn</i>
Oskarshamn	apr	7	<i>Lomma</i>		<i>8 barn</i>
Vimmerby		15	<i>Simrishamn</i>		<i>5 barn</i>
Västervik		10	<i>Sjöbo</i>		<i>5 barn</i>
<i>Emmaboda</i>		<i>5 barn</i>	<i>Svedala</i>		<i>8 barn</i>
<i>Nybro</i>		<i>5 barn</i>	<i>Vellinge</i>		<i>5-8 barn</i>
Totalt platser:		71	<i>Ystad</i>		<i>5 barn</i>
Totalt barn:		10 barn	<i>Örkelljunga</i>		<i>8 barn</i>
Kronobergs län			Totalt platser:		110
Alvesta		24	Totalt barn:		77-80
Lessebo		20			
Ljungby	mars	10			
Markaryd		4			
Tingsryd		13			
Uppvidinge		10			
Växjö		26			
Älmhult		4			
Totalt:		111			

Stockholms län	Start	Platser	Värmlands län	Start	Platser
Botkyrka		5	Filipstad		30
Danderyd		10	Forshaga*	aug	10
Ekerö		5	Grums		14
Haninge		16	Hagfors		15
Huddinge		5	Hammarö		5
Järfälla		14	Karlstad		28
Lidingö		10	Kil		10
Nacka		39	Kristinehamn		12
Norrtälje		12	Munkfors		15
Nykvarn		5	Sunne		6
Nynäshamn		6	Torsby		12
Salem		5	Arvika		5 barn
Sigtuna		44	Eda		5 barn
Sollentuna		14	Totalt:		157
Solna		35	Totalt barn		10 barn
Stockholm		96			
Sundbyberg		8	Västerbottens län		
Tyresö		17	Dorotea		12
Täby		14	Lycksele		10
Upplands Bro		5	Nordmaling		15
Upplands Väsby		8	Norsjö		20
Vallentuna		6	Robertsfors		14
Vaxholm		3	Skellefteå		52
Värmdö		10	Sorsele		33
Österåker		9	Storuman		13
<i>Solna</i>		<i>5 barn</i>	Umeå		40
Totalt:		392	Vilhelmina		10
Totalt barn:		5 barn	Vännäs		15
			Åsele		27
			Totalt:		261
Södermanlands län					
Eskilstuna		30	Västernorrlands län		
Flen		10	Härnösand		32
Nyköping		10	Kramfors		17
Strängnäs		8	Sollefteå		28
Vingåker	mars	11	Sundsvall		20
<i>Gnesta</i>		<i>5 barn</i>	Timrå		9
Totalt platser:		70	Ånge		11
Totalt barn:		5	Örnsköldsvik		10
			Totalt:		127
Uppsala län					
Enköping		7	Västmanlands län		
Heby		8	Fagersta		12
Håbo		7	Hallstahammar		11
Tierp		8	Norberg		12
Uppsala		90	Sala		9
Älvkarleby		12	Skinnskatteberg		12
Östhammar		10	Surahammar		15
Totalt:		147	Västerås		16
			Totalt:		87

V. Götalands län	Start	Platser	Örebro län	Start	Platser
Alingsås		10	Askersund		12
Bengtstors		19	Degerfors		14
Bollebygd**		1	Hällefors		15
Borås**		9	Karlskoga		15
Dals-Ed		10	Kumla		9
Färgelanda		10	Laxå		15
Gullspång		11	Ljusnarsberg		15
Göteborg		16	Örebro		22
Götene		5	Totalt:		117
Herrljunga**		1	Östergötlands län		
Hjo		5	Boxholm		10
Karlsborg		5	Finspång		10
Kungälv		5	Kinda		12
Lidköping		10	Linköping		15
Lysekil		3	Mjölby		20
Mariestad		8	Motala		18
Mark**		3	Norrköping		26
Mellerud		12	Söderköping		8
Munkedal	maj, juni, nov	13	Vadstena		10
Orust		9	Valdemarsvik		12
Skara		11	Åtvidaberg		8
Skövde		5	Ödeshög		8
Sotenäs	maj, juni, nov	13	Totalt		157
Stenungsund		5			
Strömstad	maj, juni, nov	13			
Svenljunga**		1			
Tanum	maj, juni, nov	13			
Tjörn		10			
Töreboda		4			
Uddevalla		10			
Vara	maj	7			
Åmål		16			
Ale		5 barn			
Härryda		5 barn			
Partille		5 barn			
Tranemo**		5 barn			
Ulricehamn**		5 barn			
Öckerö		5 barn			
Totalt platser:		273			
Totalt barn:		30			

Kommuner som har överenskommelser om mottagande av ett visst antal barn

* Nya kommuner sedan förra utgåvan.

**Kommuner som tillsammans tillhandahåller minst 3 platser per kommun

Följande kommuner har tidigare tagit emot ensamkommande barn

Gällivare, Knivsta, Lekeberg, Ljusdal, Ovanåker, Skurup, Vårgårda, Lilla Edet, Östra Göinge, Trosa, Lerum, Staffanstorps

Informationsmaterial

Migrationsverket, Sveriges Kommuner och Landsting, Skolverket, länsstyrelserna och Socialstyrelsen har en gemensam folder som kortfattat beskriver myndigheternas ansvar avseende ensamkommande barn och ungdomar. Den finns bl.a. på www.migrationsverket.se/kommuner.

Detta nyhetsbrev, ”Aktuellt om ensamkommande barn och ungdomar” publiceras på Migrationsverkets webbplats och uppdateras regelbundet.

Kontakt avseende förhandling om överenskommelse om mottagande av ensamkommande barn och ungdomar

I frågor som rör förhandling om överenskommelser ska från och med 1 januari 2011 berörd länsstyrelse kontaktas, för telefonnummer m.m. se <http://www.lansstyrelsen.se/integration>

Kontaktpersoner på Migrationsverket

I frågor som rör mottagande av ensamkommande barn och ungdomar, välkommen att kontakta:

Sophia Öhvall Lindberg 010 - 485 98 34

Ansvarar för:

Norrbottnen, Västerbotten, Västernorrland, Jämtland, Gävleborg, Västra Götaland och Halland

Jonas Doll 010 - 485 94 05

Ansvarar för:

Stockholm, Södermanland, Östergötland, Jönköping, Gotland, Blekinge och Kalmar

Richard Svanegård 010 - 485 36 10

Ansvarar för:

Dalarna, Uppsala, Örebro, Västmanland, Värmland, Kronoberg och Skåne

Maria Dahlbeck 010 - 485 43 31

Statistik och administration

Lediga platser ska rapporteras till Migrationsverket via epost till ensamkommandebarn.rapport@migrationsverket.se.

Historik, Ensamkommande barn, 2005-2011

Sedan sommaren 2006 har antalet ensamkommande barn ökat i stort sett oavbrutet, liksom behovet av överenskommelser om platser med i kommunerna.

2012

- Migrationsverket har som en följd av den höjda prognosen avseende hur många ensamkommande barn som beräknas komma till Sverige för att söka asyl har verket tagit fram en ny uppskattning av platsbehovet för såväl asylsökande ensamkommande barn som för de som beviljats uppehållstillstånd. Migrationsverket uppskattar för närvarande (22 februari) att det behövs cirka 1 600 platser för de asylsökande och inom ett par år cirka 6 000 plaster för de ensamkommande barn och ungdomar som beviljats uppehållstillstånd.
- Migrationsverket har i sin huvudprognos för 2012, inlämnad den 22 februari, höjt sin prognos avseende hur många ensamkommande barn som beräknas komma till Sverige för att söka asyl. Jämfört med föregående prognos skrivs prognosen upp för hela prognosperioden. För innevarande år höjs prognosen med 300 nya asylsökande ensamkommande barn och unga, till 3 100. År 2013 höjs prognosen ytterligare, med 500, vilket innebär att prognosen är 3 300 asylsökande ensamkommande barn och unga. Även här utgör år 2013 ett framskrivningsår för prognosåren 2014 - 2016 vilket innebär att prognosen även för dessa år höjs med 500, vilket innebär att prognosen för dessa år är 3 300. Prognosintervallet höjs från tidigare 2 400 – 3 300 till det högre spannet 2 800 till 3 500 mot bakgrund av den förhöjda prognosen och den ökade osäkerheten vilken bland annat omfattar id-domens effekt av ensamkommande asylsökande somaliska barn och unga.
- En praxisbildande dom från Migrationsöverdomstolen i januari i år har avgörande betydelse för Migrationsverkets möjligheter att sänka kravet på styrkt identitet i vissa fall som rör familjeåterförening. Det gör det lättare för barnfamiljer, från bland annat Somalia, att återförenas i Sverige. Om släktskapet mellan barn och föräldrar kan styrkas genom DNA-analys och övriga uppgifter i utredningen är samstämmiga, kan det räcka att de sökande kan göra sina identiteter sannolika. Det är ett lägre beviskrav som gör det lättare för många barn att återförenas med sina föräldrar i Sverige.
- Den 1 januari 2012 ändrade Migrationsverket rutinerna på anvisningsfunktionen så att även ensamkommande asylsökande barn som omfattas av Dublinförordningen anvisas till lediga platser i kommuner med överenskommelser om mottagande av ensamkommande barn och ungdomar. Ankomstkommunerna har önskat att verket utför denna rutinförändring. Ankomstkommunerna är medvetna om att, så länge det råder brist på platser, detta med stor sannolikhet kommer att medföra att ett ökat antal ensamkommande barn som inte kan anvisas kommer att beviljas uppehållstillstånd och därmed permanent bli kvar i ankomstkommunen omhändertagande. Detta kommer även att medföra att omsättningen på lediga asylplatser kommer att sjunka som en följd av att ett barns ärende som handläggs enligt Dublinförordningen kan ta längre tid än ett asylärende för ett barn som får sitt asylärende prövat i Sverige och beviljats uppehållstillstånd.

2011

- I juni informerade Migrationsverkets generaldirektör Dan Eliasson och Landshövding Lars Bäckström, genom ett brev, samtliga ankomstkommuner om den aktuella situationen avseende tillgängliga asylplatser. De lämnade även en prognos för vilka konsekvenser platsbristen förmodas innebära för dem.
- Under våren och sommaren har Migrationsverket tillsammans med några av ankomstkommunerna, deras kranskommuner och berörda länsstyrelser arbetat intensivt för att lösa överenskommelser och anvisande av de barn som sökte asyl före den 1 mars 2011 och som därför inte kunnat anvisas tidigare.
- Sveriges Kommuner och Landsting arrangerar i samarbete med Migrationsverket under våren sex regionala tvådagarsutbildningar; "Utbildningar om ensamkommande barn – en fördjupning av roller och

ansvar" för de som i olika sammanhang kommer i kontakt med ensamkommande barn och ungdomar. Utbildningen är en fördjupning av de områden som togs upp under konferenserna "Ensamkommande barn och ungdomar - roller och ansvar" våren 2010, men den ger även en belysning av nya områden. Samtidigt lanserades en informationsportal, webbplatsen <http://ensamkommandebarn.skl.se>

- Den 1 mars införde Migrationsverket ett nytt arbetssätt för handläggningen av de ensamkommande barnens asylärende. Detta som ett sista steg i det av EU delfinansierade utvecklingsprojektet Kortare väntan. Projektet ska leda till kortare väntetider för den asylsökande och ökad rättsäkerhet. Projektet har under två år använts på vuxna asylsökande och asylsökande barnfamiljer. Som en av de sista delarna i projektet införs nu även de asylsökande ensamkommande barnen i detta arbetssätt. Genom detta arbetssätt, som innebär att ledtiderna mellan åtgärder i ärendet kortas ner, avser Migrationsverket att under 2011 nå en handläggningstid på tre månader för ensamkommande barn och ungdomar.
- I januari påbörjade Migrationsverket en kunskapsöverföringsprocess avseende mottagande av ensamkommande barn och ungdomar till länsstyrelserna som kommer att pågå under första halvåret 2011. Vidare har ett fördjupat samarbete mellan Migrationsverket och länsstyrelserna påbörjats i syftet att verka för ett kraftigt utökat kommunalt mottagande av ensamkommande barn och ungdomar.
- Den 1 januari övergick ansvaret för förhandlande om mottagande av ensamkommande barn och ungdomar mellan staten och kommunerna från Migrationsverket till länsstyrelserna.

2010

- Av budgetpropositionen för 2011 framgår, avseende mottagande av ensamkommande barn, att länsstyrelserna från och med 1 januari 2011 får ett utvidgat uppdrag att under Migrationsverkets ledning förhandla lokalt och regionalt med kommuner, kommunalförbund och andra berörda aktörer om mottagande av ensamkommande barn och ungdomar. som en följd av detta har Migrationsverket beslutat att den utökade arbetsgruppens uppdrag förlängs till och med den sista mars 2011 för att trygga kunskapsöverföring och introduktion av länsstyrelsernas förhandlare.
- "Samarbete för ensamkommande barns bästa" är titeln på årets fjärde rapport i Migrationsverkets rapportserie. Syftet med rapporten är att ge samlad information till stöd för alla som är engagerade i frågor kring ensamkommande barn.
- Migrationsverket prövar nya handlägningsrutiner i mottagningsärenden i de fem nordligaste länen, för att förbättra kontakten mellan berörda - barn, kommuner, gode män och verket.
- I oktober vände sig Migrationsverket, Rädda Barnen och Barnombudsmannen i ett gemensamt brev till Sveriges landshövdingar. I brevet ber man om hjälp i arbetet med att få till stånd fler kommunplatser för ensamkommande barn.
- I juli värdade Rädda Barnen, Barnombudsmannen och Migrationsverket i ett gemensamt brev till Sveriges alla kommunalråd om ett ökat engagemang och deltagande angående ensamkommande barn.
- Uppföljningsmöte Skåne län. Samman kallat av Region Skåne, Kommunförbundet i Skåne samt Länsstyrelsen i Skåne. Migrationsminister Billström gäst. Migrationsverket medverkar med en lägesbeskrivning. Mötet är operativt och länets kommuner ger besked om läget i sina respektive processer. Målet om 150 platser till i Skåne län står fast.
- Migrationsverkets arbetsgrupp som jobbar med kommunförhandlingar koncentrerar huvuddelen av resurserna på att omvandla upp de regionala avsiktsförklaringarna till överenskommelser.

- Migrationsverket, Sveriges Kommuner och Landsting och Socialstyrelsen arrangerar i samverkan fyra regionala endagskonferenser under april och maj. Konferenserna vänder sig till de kommuner som tar emot ensamkommande asylsökande barnen.
Följande teman kommer att behandlas under samtliga konferenser:
 - Migrationsverkets uppgifter
 - Socialstyrelsen om socialtjänstens ansvar enligt SoL
 - Överförmyndarens roll och tydliggörande av gode mannens uppdrag
 - Länsstyrelsens tillsyn av överförmyndaren
 - Skolverket om skolans roll
 - Goda exempel och erfarenheter från verkligheten presenteras
- Projektfinansiering för förlängning av projektet *"Ensamkommande barn och ungdomar – ett gemensamt ansvar"* är klar och rekryteringen av projektledare är avslutad. Det nya projektet heter *"En nationell handlingsplan för ett värdigt mottagande av ensamkommande barn och ungdomar"*.
- Den grupp inom Migrationsverket som arbetar med förhandlingar om överenskommelser med kommunerna har förstärkts med ytterligare tre personer, strategiskt placerade i landet. Verket har nu en förhandlare i vart och ett av sina mottagningsområden vilket också ger en naturlig koppling till det introducerande av mottagningsenheterna som skett under första kvartalet, se punkten nedan.
- Migrationsverket har under början av 2010 introducerat samtliga mottagningsenheter i arbetet med att påverka kommunerna om mottagande av asylsökande ensamkommande barn i form av platser.
- Projektet *"Ensamkommande barn och ungdomar – ett gemensamt ansvar"* är nu avslutat. Projektfinansiering för en förlängning har beviljats och rekrytering av personal pågår.
- Migrationsverket beslutar att förstärka den grupp personer som arbetar med kommunbesök och förhandlingar om mottagande, huvudsakligen i form av platser.
- Asylsökande barn och ungdomar kan från och med februari 2009 lämna in sina asylansökningar på nio platser i Sverige. Detta kan utöver i Malmö, Mölndal, Solna och Sigtuna nu också ske vid verkets kontor i Norrköping, Gävle, Örebro, Umeå och Skellefteå.

2009

- Migrationsverket öppnade under december 2009 två nya ansökningsfunktioner vid verkets kontor i Norrköping och Gävle. Under februari 2010 kommer ytterligare tre ansökningsfunktioner att öppnas vid verkets kontor i Örebro, Umeå och Skellefteå. Därmed kommer det att vara möjligt för ensamkommande barn att ansöka om asyl på nio orter i Sverige.
- Regeringen utsåg i november f.d. landshövdingen i Östergötland, Björn Eriksson till koordinator för mottagandet av ensamkommande asylsökande barn. Hans uppgift var att i aktiv dialog med landets kommuner tillse att antalet platser i kommunerna snabbt ökar så att den akuta problematiken löses. Björn Erikssons uppdrag innefattar också en fortgående analys av anledningarna till att kommunerna tackat nej. Uppdraget har genomförts i samråd med Migrationsverket.
- Ytterligare ett möte med ankomstkommunerna hölls i september, tillsammans med SKL.
- En debattartikel författad av generaldirektören, Barnombudsmannen och Rädda Barnen publicerades den 4 augusti på Dagens Nyheter.
- I juli skickade generaldirektören ett brev till ca sextio kommuners kommunstyrelseordförande med ytterligare en vädjan om att medverka i mottagandet av barn.

- I mitten av juni hölls ett gemensamt möte med de fyra ankomstkommunerna i Stockholm. På dagordningen stod avstämning av läget inför sommaren och dialog om åtgärder inför resten av 2009.
- Både GD och Migrationsministern deltog första veckan i juni vid Växjö-dagarna med program-punkter och opinionsarbete där frågan om ensamkommande barn lyftes.
- I början av juni initierades planerna på ännu en pilotmodell i form av ett särskilt Stockholms-seminarium. Syftet är att få kommuner i Stockholmsregionen att skriva överenskommelser om att tillhandahålla platser, draghjälp tas av Haninge kommun, en av de få kommuner i Stockholms-regionen som redan idag har platser.
- Migrationsverkets GD vädjar om hjälp i arbetet att få fram flera platser för ensamkommande barn vid möte med samtliga landshövdingar.
- I slutet av maj skickade Migrationsverkets GD och landshövding Björn Eriksson, som ett led i det pågående pilotprojektet där, brev till samtliga kommuner i Östergötlands län, syftet med brevet är att väcka kommunerna för snabba och resultatriktade dialoger med Lst och Migrationsverket, bland annat kring behovet av fler platser för ensamkommande barn.
- I maj följdes breven upp med telefonsamtal till kommunerna. I slutet av maj besökte GD och Migrationsministern ankomstkommunerna Sigtuna och Solna för att få och ge information och visa på allvaret i situationen.
- I maj genomfördes ytterligare två brevutskick:
 - till ankomstkommunerna, med kopia till samtliga länsstyrelser, innehållande en beskrivning av läget och förväntningar för andra halvåret, inklusive den oroande sommarperioden
 - till ett 60-tal större kommuner som ännu inte har något mottagande av ensamkommande barn i form av tillhandahållande av platser samt till de kommuner som har eller har haft överenskommelser om mottagande av ett visst antal barn.
- I maj kontaktades återigen alla platskommuner per telefon, för att kontrollera platsutnyttjandet. Också denna gång utföll genomringningen positivt.
- I maj genomförs den sista områdesträffen med samtliga länsstyrelser i Väst.
- I slutet av april deltog Migrationsverket i en konferens i område Väst där berörda länsstyrelser fick informationen om behovet av platser och behovet av draghjälp för att väcka kommunerna.
- I slutet av april genomfördes också den tredje områdesträffen, denna gång i Område Nord och med dess länsstyrelser närvarande.
- I slutet av april genomfördes den andra områdesträffen, denna gång med Länsstyrelserna i område Öst.
- I slutet av mars skickade Migrationsverkets GD och SKL:s VD gemensamt ett brev till landets samtliga Sveriges kommuner med en allmän och stark appell om att fler kommuner och/eller fler platser i kommuner som redan har överenskommelse behövs. Brevet var medvetet och tydligt formulerat för att lägga bollen i kommunernas händer att besvara frågan om man var intresserad av mottagande eller ej.
- I slutet av mars, gavs informationen om behovet av platser och länsstyrelsernas draghjälp, vid Samverkansdelegationen i Stockholm.
- I slutet av mars genomfördes den första områdesträffen i Syd, med information till länsstyrelserna om behovet av platser och behovet av draghjälp

- I mitten av mars startade ett Pilotprojekt i Östergötlands län, tanken är att pröva en regionaliserad strategi med gemensam planering och överläggning om såväl flyktingmottagandet som Ensamkommande barnmottagandet.
- I början av mars 2009 uppdaterades foldern ”Ett gemensamt ansvar”.
- I februari kontaktades samtliga kommuner som tillhandahåller platser, per telefon, för att skapa en ögonblicksbild av läget i kommunerna avseende såväl beläggning som åtagande i stort. Syftet var att säkerställa att alla platser utnyttjades effektivt och att kommunerna verkligen klarar av den genomströmning som platsöverenskommelserna förutsätter. Svaret på bägge frågorna utföll positivt.
- I slutet av januari skickades brev till ankomstkommunerna, med kopia till Länsstyrelserna, med en lägesbeskrivning och en prognos om tillkommande platser och förväntningar fram till halvårsskiftet.
- I januari skickades ett brev till ett 10-tal kommuner som sedan reformens genomförande sagt sig vara villiga att ta emot ensamkommande barn i mindre omfattning, utan överenskommelse. Syftet var att efterhöra deras eventuellt fortsatta intresse för mottagande men också att påbörja en diskussion om ett större åtagande i form av platser.
- I januari startade SKL och Migrationsverket tillsammans ett EU-finansierat ERF-projekt ”Ensamkommande barn och ungdomar – ett gemensamt ansvar”, med SKL som projektägare och Migrationsverket som projektpartner. Leena Andersson (SKL) och Kenneth Karlsson (Migrationsverket) rekryterades som projektledare.

2008

- I november träffade Migrationsverkets ledning styrelsen för SKL för att informera om läget och det fortsatta behovet av fler platser. Verket värdjade om hjälp från SKL, dels för att få fram fler platser i kommuner som redan har överenskommelse men också för att få igång nya kommuner.
- I oktober startade ett ERF-projekt, ”Projekt Återförening” med Kjell-Terje Torvik, från mottagningsenheten i Örebro, som projektledare. Syftet med projektet är att få alla inblandade aktörer att göra mer för att återförena barn med sina föräldrar.
- I september 2008 skickades ytterligare en gång brev till både så kallade visst-antal- barn-kommuner och till platskommuner, denna gång om behovet av fler platser mot bakgrund av det, återigen, ökade antalet sökande.
- I maj skickades brev till kommuner med överenskommelser om mottagande av ett visst antal barn som kommuner som ingått muntliga överenskommelser. Syftet med brevet var att få fler kommuner att skriva överenskommelser om platser.
- Migrationsverket och Sveriges Kommuner och Landsting (SKL) genomförde fyra erfarenhetsutbytesdagar under april 2008. Vid dessa dagar deltog kommuner som i det läget tog emot ensamkommande barn eller som höll på att påbörja ett mottagande. Dagarna var regionalt indelade utifrån Länsstyrelsernas regionindelning för att möjliggöra naturligt nätverksbyggande för kommunerna.
- I februari uppdaterades informationsfoldern som Migrationsverket, Sveriges Kommuner och Landsting och Socialstyrelsen tillsammans tagit fram.

2007

- I november gick Migrationsverket ut med en lista på de kommuner som varken tar emot ensamkommande barn eller andra flyktingar eller där verket inte har flyktingförläggning. Reaktionen i media och bland berörda kommuner blev stark, MEN resulterade i att ett antal av dessa kommuner tecknade överenskommelse om mottagande av ensamkommande barn.
- I oktober initierade Migrationsverket en debatt i såväl riks- som lokalmedier om behovet av mottagande i kommunerna och bristen på sådana platser.
- Under september genomfördes en rad möten med kommuner och länsstyrelser över hela landet bland annat i syfte att presentera de nya ersättningarna till kommuner för mottagande av ensamkommande barn och ungdomar, såväl asylsökande som med uppehållstillstånd.
- Migrationsverket, Integrationsverket, Sveriges Kommuner och Landsting och Socialstyrelsen tog tillsammans fram ett informationsmaterial i vilket man samlat de viktigaste delarna avseende ett kommunalt mottagande av ensamkommande barn, se länk nedan.
- Vecka 13 genomfördes den första av 6 regionala konferenser tillsammans med Integrationsverket och Sveriges Kommuner och Landsting (Växjö 29 mars). Resterande konferenser genomfördes enligt följande: Umeå 25 april, Göteborg 10 maj, Stockholm 22 maj, Västerås 24 maj och Malmö 31 maj.
- Under vecka 11 2007 skickade generaldirektörerna för Migrationsverket och Integrationsverket gemensamt ett brev till samtliga kommunstyrelseordföranden i Sverige med en vädjan om mottagande av ensamkommande barn. Brevet publicerades även i Dagens Samhälle (SKL:s tidning).

2006

- I början av december gick Migrationsverket ut med ytterligare en skriftlig förfrågan om kommunernas möjligheter att ta emot ensamkommande barn, detta igen på grund av att de tidigare kontakterna inte gett tillräcklig positiv respons. I och med detta utskick hade samtliga Sveriges kommuner fått minst två förfrågningar om mottagande av ensamkommande barn. Även i dessa omgångar följdes kommun-kontaktarna upp per telefon, för besked om mottagande av ensamkommande barn.
- I månadsskiftet augusti-september gick Migrationsverket ut med ytterligare en skriftlig förfrågan om kommunernas möjligheter att ta emot ensamkommande barn, detta med anledning av att de tidigare kontakterna inte gett tillräcklig positiv respons. Denna förfrågan skickades till 60 kommuner, de i storleksordning efter de 50 största. Samtliga dessa kommuner kontaktades därefter per telefon.
- På grund av för få intresserade kommuner gick Migrationsverket efter denna konferens ut med en skriftlig förfrågan om kommunernas möjligheter att ta emot ensamkommande barn. Denna förfrågan skickades till de 50 största kommunerna. Samtliga dessa kommuner har därefter kontaktats per telefon.
- Ytterligare en konferens för intresserade kommuner genomfördes i maj i samarbete med SKL.
- Regeringen beslutade den 30 mars om ersättningsnivåerna för reformen.
- Riksdagen beslutade den 8 mars om lagändring med ikraftträdande den 1 juli.
- Efter konferensen fick samtliga Sveriges kommuner en skrivelse från Sveriges Kommuner och Landsting (SKL) med uppmaning om att anmäla intresse att teckna överenskommelse om boende för ensamkommande barn. En (1) kommun svarade.

- I januari 2006 anordnade Migrationsverket en konferens för att informera framför allt de kommuner i vilka verket bedrev barn- och ungdomsboende om de kommande förändringarna samt för att initiera beslutsprocessen i kommunerna. Ett antal kommuner uppgav att de antingen var intresserade av verksamhetsövergång av Migrationsverkets befintliga boenden för ensamkommande barn eller av att bygga upp egna boenden. Samtliga dessa kommuner meddelade dock att de avsåg att avvakta riksdagens beslut om lagändring och regeringens beslut om ersättning innan de påbörjade den kommunala beslutsprocessen. Endast två kommuner, Orust och Lessebo, har genomfört en verksamhetsövergång av Migrationsverkets boende och personal. En kommun, Skellefteå, valde att fortsätta bedriva den kommunala verksamheten.

2005

- Migrationsverket tillsatte i oktober 2005 en arbetsgrupp med uppdrag att förbereda förändringarna.
- Propositionen avseende reformen överlämnades till riksdagen den 27 oktober 2005.